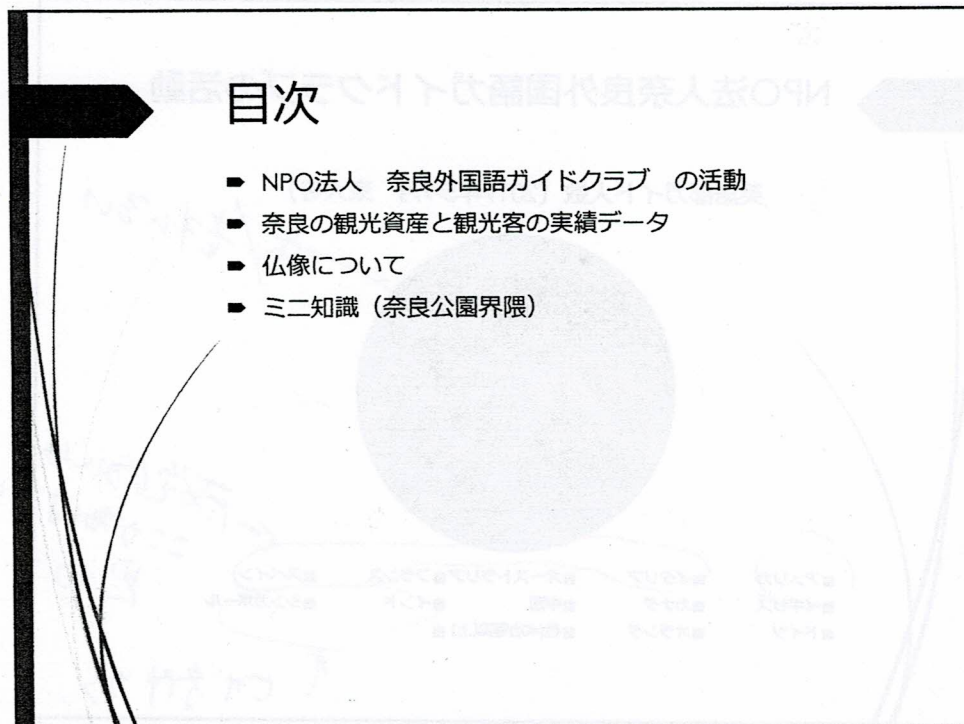


奈良の仏像について

蔵前懇話会
2019. 9. 12
堀 学

1



目次

- NPO法人 奈良外国語ガイドクラブ の活動
- 奈良の観光資産と観光客の実績データ
- 仏像について
- ミニ知識 (奈良公園界隈)

2

NPO法人奈良外国語ガイドクラブの活動

1 国際交流に関する事業

(一般ガイド) 英語350件1005名 韓国語15件117名 中国語52件254名 計1376名
 (興福寺定点ガイド) 英語5961名 韓国語516名 中国語1158名 計7655名
 (東大寺定点ガイド) 英語3658名 韓国語1807名 中国語8125名 計13590名
 (依水園定点ガイド) 英語3503名 韓国語3名 中国語85名 計3601名
 総計 26222名

(交流事業支援)

日中韓学生交流プログラム (韓、中)、奈良国際映画祭 通訳(韓) 他

2 観光振興に関する事業

- ・パンフレット翻訳
- ・観光施設の案内板の翻訳 等

3 子供を対象にした奈良文化、歴史の学習機会の提供事業

- ・小学校、中学校における外国人インタビューの指導 (英)

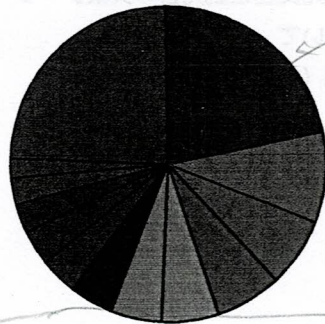
クラブの会員数

英語部 75名 韓国語部 25名 中国語部 25名 計 125名

3

NPO法人奈良外国語ガイドクラブの活動

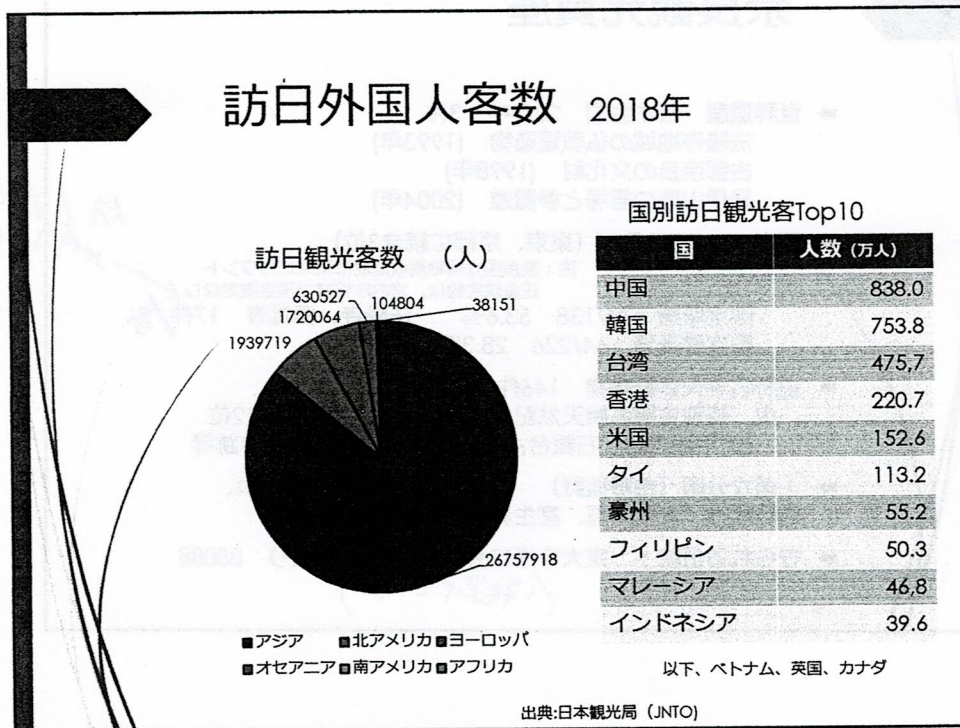
英語部ガイド人数 (2019年5-9月 東大寺)



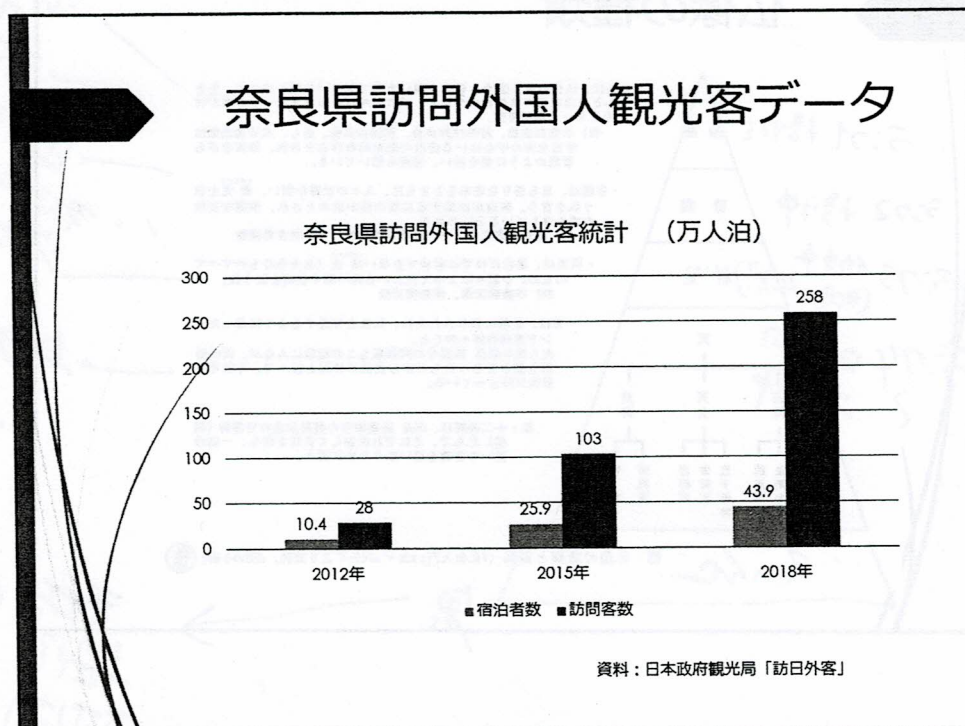
- アメリカ
- イタリア
- オーストラリア
- フランス
- スペイン
- イギリス
- カナダ
- 中国
- インド
- シンガポール
- ドイツ
- オランダ
- 他(40か国以上)

米/韓/中
 成成成成成
 ニニニニニ
 思
 成成成成成
 思
 思

4



5



6

如来 Buddha

- ▶ 見分け方
 - ▶ 三十二相
 - 手足に法輪模様
 - 指の間の水かき
 - 白毫 等
 - ▶ 菩薩との違い
- ▶ 種類
 - 薬師如来 当方の浄瑠璃世界の教主
 - 釈迦如来 釈迦牟尼が悟りを開いた仏
 - 阿弥陀如来 西方浄土の教主
 - 弥勒如来 56億7千万年後の仏
 - 盧舍那仏 宇宙の真理を人に照らし悟りを開く仏
 - 大日如来 宇宙の真理そのもの、真言宗の本尊

全仏の差はここ
 衆生を救う
 三十二の法
 東 近地を捨てる(仏)なし
 西(浄土)
 除く: 大日如来

為(何れ)け?

9

仏像の作り方の種類

仏像の表現 年代順

600 700 800 900 1000 1100

飛鳥時代 奈良時代 平安時代(795~1185)

金剛仏 木彫仏(クスノキ) 木彫仏(カマツキ) 一木 → 寄木

脱胎作 乾漆仏 石仏

塑像

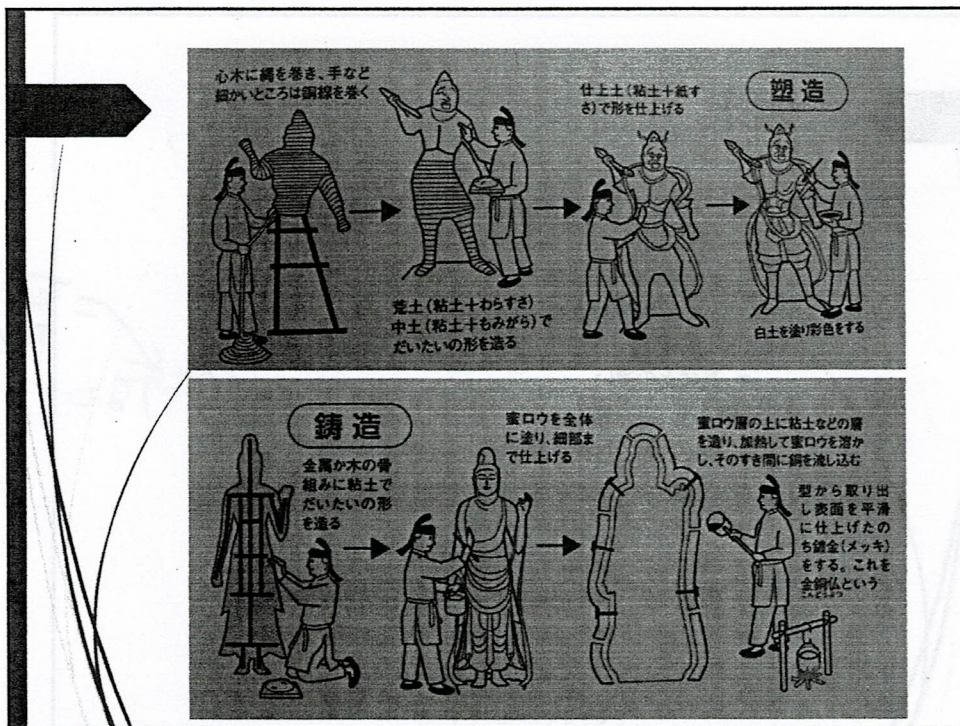
- ◎608 広隆寺 弥勒菩薩
- ◎608 飛鳥寺 釈迦如来像
- ◎700? 東大寺 四天王
- ◎700? 東大寺 釈迦牟尼像
- ◎717? 高野寺 聖観音菩薩像
- ◎724 興福寺 阿彌陀像
- ◎730? 興福寺 かもら像
- ◎834-840 虚空蔵菩薩坐像(一本木造)
- ◎契丹 仏像群像
- ◎不動明王像(金剛山乾法輪寺)
- ◎弥勒如来坐像(1287? 唐招提寺)

平安中期
定朝が手直し
完成させ

唐木
金剛力士
3000円
69日

16世紀
2枚目(今子作像)

10



11

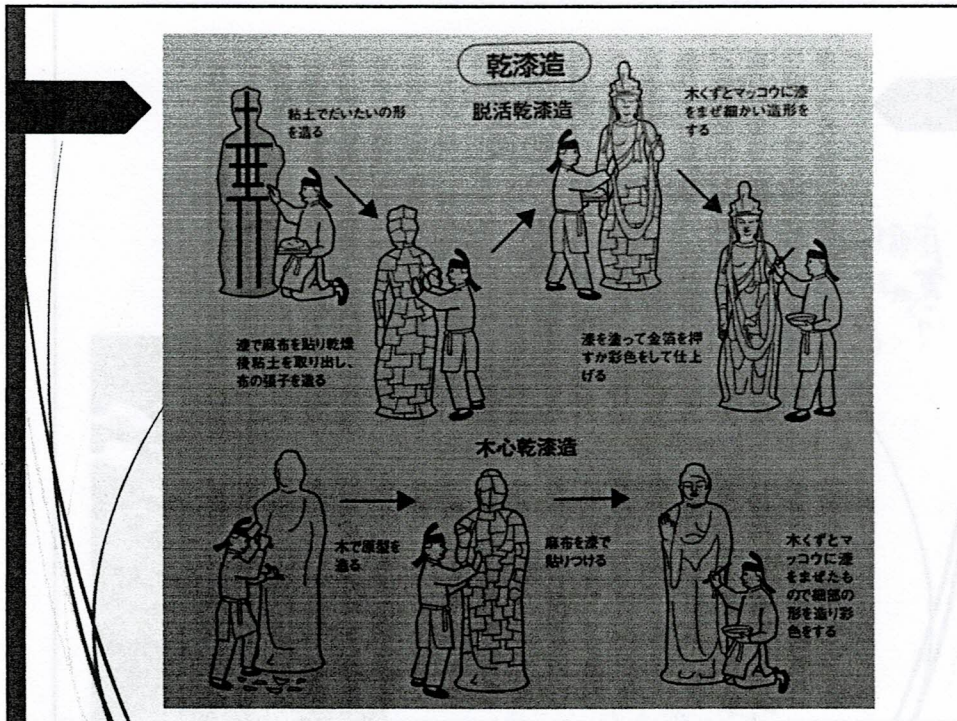
東大寺大仏の鑄込み方

8回

500kg/h
h=15mm

常木蓮生 「国銅」

12



13

仏像が結ぶの印相の種類

印相 手の形のちがいと意味

<p>施無畏・与願印 1</p> <p>心手は、人々の恐れを無くし、人々の願いの心をたすむ。また、人々の願いをかなし、成願させる印。</p>	<p>施無畏・与願印 2</p> <p>施無畏の印と与願印の印の中間の形。施無畏の印と与願印の印の中間の形。施無畏の印と与願印の印の中間の形。</p>	<p>末迎印</p> <p>施無畏の印と与願印の印の中間の形。施無畏の印と与願印の印の中間の形。</p>	<p>逆手末迎印</p> <p>施無畏の印と与願印の印の中間の形。施無畏の印と与願印の印の中間の形。</p>
<p>定印</p> <p>施無畏の印と与願印の印の中間の形。施無畏の印と与願印の印の中間の形。</p>	<p>押定印</p> <p>施無畏の印と与願印の印の中間の形。施無畏の印と与願印の印の中間の形。</p>	<p>智拳印</p> <p>施無畏の印と与願印の印の中間の形。施無畏の印と与願印の印の中間の形。</p>	<p>降魔印</p> <p>施無畏の印と与願印の印の中間の形。施無畏の印と与願印の印の中間の形。</p>
<p>説法印(転法輪印) 1</p> <p>説法印の印。説法印の印。説法印の印。説法印の印。</p>	<p>説法印 2</p> <p>説法印の印。説法印の印。説法印の印。説法印の印。</p>	<p>密教諸尊印 1</p> <p>密教諸尊の印。密教諸尊の印。密教諸尊の印。密教諸尊の印。</p>	<p>密教諸尊印 2</p> <p>密教諸尊の印。密教諸尊の印。密教諸尊の印。密教諸尊の印。</p>

14

仏像に関する 三二知識

■ 千手観音の意味

千手
百眼
? (まじり)



■ セットものの仏像

- 文殊菩薩と維摩居士
- 仁王 (阿吽の呼吸)
- 四天王 (地蔵買うた=持増広多)
- 十二神将

十二神将 (阿吽の呼吸)
十二神将の源は神
十二神将の源は神
十二神将の源は神

15

十二神将 と Zodiac

漢名	読み	梵名	片仮名	本地仏尊	十二支
宮毘羅大将 (金毘羅童子、宮比羅)	くびら こんびら	Kumbhira	クンビーラ	弥勒菩薩	亥神
伐折羅大将 (金剛力士)	ばさら	Vajra	ヴァジュラ	持世菩薩	戌神
迷企羅大将	めきら	Mihira	ミヒラ	阿閼鞞如来	酉神
安底羅大将	あんちら あんていら	Anḍira	アンディーラ	観音菩薩	申神
簸箕羅大将 (風王)	あいら	Anila	アニラ マジラ	如意輪観音	未神
瑠璃羅大将	さんちら さんていら	Śaṅḍila	シャンディラ	虚空蔵菩薩	辰神
因達羅大将 (帝釈王)	いんだら	Indra	インドラ	地蔵菩薩	巳神
波夷羅大将	はいら	Pajra	バジラ	文殊菩薩	辰神
摩虎羅大将 (壁威羅也)	まこら	Mahoraga	マホーラガ マクラ	大威明王	卯神
真達羅大将 (金剛力士)	しんだら	Kinnara	キンナラ シンドウラ	普賢菩薩	寅神
招社羅大将	しょうとら	Catura	チャクラ	大日如来	丑神
毘羯羅大将	ひから ひぎゃら	Vikarāla	ヴィカララ	釈迦如来	子神

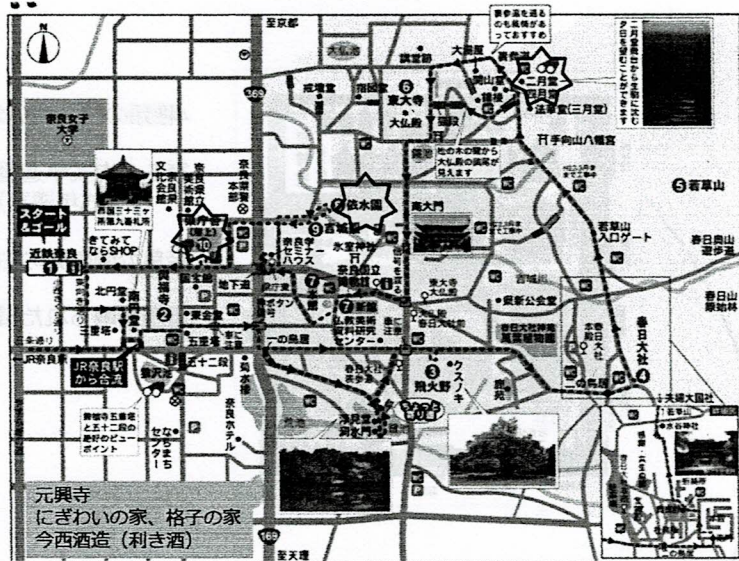
16

三二知識

- おすすめ観光ルート
- 塔ってどんな意味がある
- 春日大社の三二知識
- 鹿の角

17

おすすめ観光ルート (奈良公園)



18

鹿の角

- ・鹿の角きり (毎年10月)
- ・角を切らなかったどうなる?
- ・知ってた? オスは、角で年齢が分かる。



<1歳の鹿の角>



<3歳の鹿の角>



<4歳以上の鹿の角>